

**ICC საქართველოს  
საგარეო ეკონომიკური  
დამოკიდებულების  
ინდექსი**

**IV კვარტალი 2024**

# საქართველოს საგარეო ეკონომიკური დამოკიდებულების ინდექსი (GFEDI)

მომზადებულია საქართველოს საერთაშორისო სავაჭრო პალატის მიერ.

## მეთოდოლოგია:

### ყველა ფიგურა მოცემულია აშშ დოლარში

- საგარეო ეკონომიკური დამოკიდებულების ინდექსი გამოითვლება გამოკითხვაში თითოეული ქვეყნისთვის შემდეგი პარამეტრების ჯამის მიმატებით: იმპორტი + ექსპორტი + ფულის ნაკადი + პირდაპირი უცხოური ინვესტიციები + შემოსავლები საერთაშორისო მოგზაურობიდან. (5 პარამეტრი)
- თითოეული ქვეყნის ეკონომიკური წონა პროპორციულია იმ პროცენტისა, რომელსაც ეს ქვეყანა წარმოადგენს საერთო ჯამიდან და ნომინალური მშპ - დან.

### ჩვენ გამოვთვალეთ 2024 წლის მეოთხე კვარტალის მონაცემები

მონაცემები წარმოგვიჩენს საქართველოს საგარეო ეკონომიკურ ურთიერთობებში არსებულ ცვლილებებსა და ტენდენციებს აღნიშნული ერთწლიანი პერიოდის განმავლობაში, მზარდი, კლებადი და სტაბილური მახასიათებლების მქონე სფეროების ხაზგასმით. ამ ცვლილებების ლოკალურ დონეზე შესწავლით, ეს ანალიზი მიზნად ისახავს საქართველოს საგარეო ეკონომიკური ლანდშაფტის ფორმირების განვითარებადი დინამიკის სიღრმისეულ აღქმას. ჩვენ მიმოვიხილავთ როგორც მთლიან შედეგებს, ისე ცალკეულ ქვეყნებთან დაფიქსირებულ ცვლილებებს.

## 2024 წლის მეოთხე კვარტალი

საქართველოს საგარეო ეკონომიკური ინდექსი 2024 წლის მესამე კვარტალიდან მეოთხე კვარტალამდე შემცირდა დაახლოებით 9,463,007-დან 7,617,008-მდე. ეს ძირითადად გამოწვეული იყო ტურიზმიდან შემოსავლის მნიშვნელოვანი შემცირებით და უცხოური ინვესტიციების ნეგატიური ცვლილებით Q3-დან Q4-ში "სხვა" კატეგორიისთვის, ექსპორტის ზოგადი კლების პარალელურად.

- იმპორტის ნაწილში მთლიანობაში შეიმჩნევა მცირე ზრდა. (4,446,444-დან 4,745,416-მდე)

- ექსპორტი შემცირდა პარტნიორების უმეტესობაში, რაც ხელს უწყობს ზოგად ვარდნას. (1,941,284-დან 1,773,677-მდე)
- ფულის ნაკადმა მცირე ოდენობით დაიკლო. (771,570-დან 729,364-მდე)
- ტურიზმიდან მიღებული შემოსავლის ნაწილში Q3-თან შედარებით მნიშვნელოვანი კლება ისახება. (2,106,000-დან 1,069-მდე)
- უცხოური ინვესტიციები საერთო ჯამში არსებით ზრდას აჩვენებს, მეტწილად გაერთიანებული სამეფოს მხრიდან ინვესტიციების პოზიტიური ზრდის საფუძველზე, რამაც გააბათილა ნეგატიური ცვლილება „სხვა“ კატეგორიაში.
- ევროკავშირში განხორციელდა როგორც იმპორტის, ისე ექსპორტის ზრდა, რასაც Q4-ში უფრო მაღალი მთლიანი ეკონომიკური აქტივობა მოჰყვა.
- რუსეთმა განიცადა იმპორტის ზრდა, მაგრამ ექსპორტის შემცირება, რამაც მისი როლი Q4-ის პერიოდში შეასუსტა.
- თურქეთმა აჩვენა გაზრდილი იმპორტი, მაგრამ ოდნავ შემცირდა ექსპორტი, რის შედეგადაც Q4-ში შემცირდა მისი ზოგადი მონაცემები.
- "სხვა" კატეგორიაში ისახება შემცირება როგორც იმპორტის, ისე ექსპორტის კუთხით, ისევე როგორც მნიშვნელოვანი ნეგატიური რიცხვი უცხოური ინვესტიციების ნაწილში, რამაც გამოიწვია ამ კატეგორიის არსებითი ვარდნა.

საერთო ჯამში, 2024 წლის მეოთხე კვარტალმა აჩვენა საქართველოს საგარეო ეკონომიკური ინდექსის კლება მესამე კვარტალთან შედარებით, ძირითადად ტურიზმის შემოსავლების მკვეთრი ვარდნისა და "სხვა" კატეგორიაში ინვესტიციების უარყოფითი ცვლილების გამო, მიუხედავად მთლიანი იმპორტის მცირე ზრდისა და ინდივიდუალური პარტნიორი ქვეყნების შერეული მაჩვენებლისა.

## 2024 წლის ზოგადი ტენდენციები

**მთლიანი ეკონომიკური აქტივობა:** საქართველოს საგარეო ეკონომიკური ინდექსი 2023 წელს 31,720,047-დან 2024 წელს 33,180,098-მდე გაიზარდა, რაც საერთო ჯამურ ზრდაზე მიუთითებს. ეს კი გლობალურ ეკონომიკასთან საქართველოს ურთიერთქმედების გაფართოებას გულისხმობს.

**იმპორტი:** საქართველოს მთლიანი იმპორტი 2023 წელს 15,436,232-დან 2024 წელს 17,825,017-მდე გაიზარდა. ეს მნიშვნელოვანი ზრდა მიუთითებს საქართველოში უცხოურ საქონელსა და მომსახურებაზე არსებულ მზარდ მოთხოვნაზე.

**ექსპორტი:** მთლიანმა ექსპორტმა ასევე განიცადა ზრდა, 2023 წელს 6,098,380-დან 2024

წელს 6,688,590-მდე გაიზარდა. მიუხედავად იმისა, რომ ექსპორტის ზრდა დადებითია, ის ნაკლებად გამოხატულია, ვიდრე იმპორტის ზრდა, რაც პოტენციურად აფართოებს სავაჭრო დეფიციტს.

**ფულის ნაკადი:** მთლიანი ფულის ნაკადი შემცირდა 4,131,609-დან 2023 წელს 3,150,831-მდე 2024 წელს. ეს შემცირება შეიძლება მიეკუთვნოს სხვადასხვა ფაქტორებს, მათ შორის ფინანსური გადარიცხვების ცვლილებებსა და სხვა ფულად მოძრაობებს.

**შემოსავალი ტურიზმიდან:** შემოსავალი ტურიზმიდან ოდნავ შემცირდა 4,460,601-დან 2023 წელს 4,174,814-მდე 2024 წელს. ეს შეიძლება გამოწვეული იყოს საერთაშორისო მოგზაურობების მახასიათებლების ცვლილებით ან სხვა ფაქტორებით, რომლებიც გავლენას ახდენენ ტურიზმის სექტორზე საქართველოში.

**უცხოური ინვესტიციები:** მთლიანი უცხოური ინვესტიციები შემცირდა 1,593,225-დან 2023 წელს 1,340,846-მდე 2024 წელს. უცხოური ინვესტიციების შემცირებამ შეიძლება გავლენა მოახდინოს მომავალ ეკონომიკურ ზრდასა და განვითარებაზე.

საგარეო ეკონომიკური დამოკიდებულება  
2024 წლის მეოთხე კვარტალი

ქვეყნები	იმპორტი	ექსპორტი	ფულადი ნაკადი	შემოსავალი საერთაშორისო მოგზაურობიდან	უცხოური ინვესტიციები	ჯამი	ჯამური პროცენტი	მშპ-ს პროცენტი
ჯამი	4,745,416	1,773,677	729,364	1,069	367,482	7,617,008	100%	83%
ევროკავშირი	1,370,876.90	183,278.23	350,427.00	65.60	98,673.44	2,003,321	26%	22%
აზერბაიჯანი	169,796.17	180,270.02	(2,359.30)	29.10	22,274.87	370,011	5%	4%
სომხეთი	75,978.44	155,386.91	740.90	62.20	6,404.41	238,573	3%	3%
ჩინეთი	417,774.58	69,609.82	(725.90)	-	6,445.08	493,104	6%	5%
ირანი	72,226.29	14,203.75	0.70	-	539.23	86,970	1%	1%
ისრაელი	8,151.27	10,294.77	64,166.70	88.40	12,555.81	95,257	1%	1%
იაპონია	130,363.91	656.41	61.30	-	19,627.70	150,709	2%	2%
ყაზახეთი	12,300.78	225,021.22	18,566.70	142.50	2,632.60	258,664	3%	3%
რუსეთი	535,698.74	158,650.05	83,508.90	207.70	11,228.94	789,294	10%	9%
თურქეთი	781,447.11	111,342.88	4,060.90	161.40	3,797.14	900,809	12%	10%
უკრაინა	71,287.31	23,744.70	(6,531.40)	-	1,784.16	90,285	1%	1%
გაერთიანებული სამეფო	41,742.56	2,992.74	11,313.20	-	222,586.80	278,635	4%	3%
აშშ	586,504.91	45,406.32	152,582.00	-	23,936.88	808,430	11%	9%
სხვა	471,267.00	592,819.00	53,552.00	312.40	(65,005.00)	1,052,945	14%	11%

## საგარეო ეკონომიკური დამოკიდებულება 2024 წლის მესამე კვარტალი

ქვეყნები	იმპორტი	ექსპორტი	ფულადი ნაკადი	შემოსავალი საერთაშორისო მოგზაურებიდან	უცხოური ინვესტიციები	ჯამი	ჯამური პროცენტი	მშპ-ს პროცენტი
<b>ჯამი</b>	<b>4,446,444</b>	<b>1,941,284</b>	<b>771,570</b>	<b>2,106,000</b>	<b>197,709</b>	<b>9,463,007</b>	<b>100%</b>	<b>103%</b>
ევროკავშირი	1,171,754	130,900.3	363,333.3	180,000	-16,553.5	1,829,434	19%	20%
აზერბაიჯანი	133,616.8	226,067.4	-2,951.1	27,000	12,134.4	395,868	4%	4%
სომხეთი	61,141.0	183,580.5	1,072.3	163,000	5,777.1	414,571	4%	5%
ჩინეთი	484,616.8	87,680.6	-289.9	-	8,168.7	580,176	6%	6%
ირანი	77,135.9	8,964.0	-	-	774.9	86,875	1%	1%
ისრაელი	4,988.2	10,731.2	60,648.8	110,000	9,953.7	196,322	2%	2%
იაპონია	170,010.7	623.4	84.7	-	23,379.7	194,099	2%	2%
ყაზახეთი	20,691.5	280,624.5	23,349.4	297,000	19,627.7	641,293	7%	7%
რუსეთი	454,745.5	182,718.8	112,720.8	471,000	608.4	1,221,794	13%	13%
თურქეთი	700,595.1	105,704.5	3,882.2	194,000	26,940.1	1,031,122	11%	11%
უკრაინა	64,628.1	24,226.3	-6,074.5	-	2,279.8	85,060	1%	1%
გაერთიანებული სამეფო	39,690.8	6,153.5	15,890.6	-	54,985.5	116,720	1%	1%
აშშ	579,838.5	51,473	147,182.7	-	22,271.9	800,766	8%	9%
სხვა	482,992	641,835	52,721	664,000	27,360.3	1,868,908	20%	20%

## საგარეო ეკონომიკური დამოკიდებულება 2024

ქვეყნები	იმპორტი	ექსპორტი	ფულადი ნაკადი	შემოსავალი საერთაშორისო მოგზაურებიდან	უცხოური ინვესტიციები	ჯამი	ჯამური პროცენტი	მშპ-ს პროცენტი
<b>ჯამი</b>	<b>17,825,017</b>	<b>6,688,590</b>	<b>3,150,831</b>	<b>4,174,814</b>	<b>1,340,846</b>	<b>33,180,098</b>	<b>100%</b>	<b>99%</b>
ევროკავშირი	4,551,992	573,512	1,392,055	330,217	307,773	7,155,549	22%	21%
აზერბაიჯანი	583,168	724,549	16,163	54,578	70,713	1,449,171	4%	4%
სომხეთი	236,582	617,216	7,660	276,408	22,267	1,160,132	3%	3%
ჩინეთი	1,611,983	303,128	(536)	-	29,044	1,943,619	6%	6%
ირანი	285,053	36,940	8	-	623	322,625	1%	1%
ისრაელი	22,345	37,043	245,399	220,026	37,030	561,843	2%	2%
იაპონია	528,593	4,212	383	-	121,589	654,776	2%	2%
ყაზახეთი	62,070	859,946	107,997	505,818	31,596	1,567,428	5%	5%
რუსეთი	1,849,470	681,453	517,606	854,068	22,704	3,925,301	12%	12%
თურქეთი	2,772,054	460,838	55,561	552,329	82,448	3,923,230	12%	12%
უკრაინა	250,359	103,039	(12,119)	-	7,870	349,149	1%	1%
გაერთიანებული სამეფო	152,911	16,914	47,245	-	448,239	665,310	2%	2%
აშშ	1,957,621	141,045	565,040	-	98,813	2,762,519	8.3%	8%
სხვა	2,960,816	2,128,755	208,369	1,381,370	60,135	6,739,446	10%	12%

## საგარეო ეკონომიკური დამოკიდებულება 2023

ქვეყნები	იმპორტი	ექსპორტი	ფულადი ნაკადი	შემოსავალი საერთაშორისო მოგზაურებიდან	უცხოური ინვესტიციები	ვაში	ვაშური პროცენტი	მშპ-ს პროცენტი
<b>ვაში</b>	<b>15,436,232</b>	<b>6,098,380</b>	<b>4,131,609</b>	<b>4,460,601</b>	<b>1,593,225</b>	<b>31,720,047</b>	<b>100%</b>	<b>105%</b>
ევროკავშირი	3,809,558	704,427	1,290,490	339,502	491,928	6,635,907	21%	22%
აზერბაიჯანი	655,957	862,070	52,517	112,100	53,406	1,736,050	5%	6%
სომხეთი	335,733	786,887	18,611	431,874	17,826	1,590,931	5%	5%
ჩინეთი	1,328,057	310,873	1,052	14,500	47,600	1,702,082	5%	6%
ირანი	241,076	30,133	231	45,200	933	317,573	1%	1%
ისრაელი	16,202	20,655	214,901	87,316	21,040	360,115	1%	1%
იაპონია	599,801	9,047	454	-	45,462	654,764	2%	2%
ყაზახეთი	32,927	702,965	199,095	135,300	43,268	1,113,555	4%	4%
რუსეთი	1,744,641	657,045	1,528,244	1,163,558	87,413	5,180,901	16%	17%
თურქეთი	2,573,256	417,308	117,102	1,225,374	143,954	4,476,994	14%	15%
უკრაინა	258,505	101,256	(3,443)	43,400	4,217	403,935	1%	1%
გაერთიანებული სამეფო	146,912	12,437	46,593	-	391,924	597,867	2%	2%
აშშ	1,929,792	96,987	455,284	17,100	152,289	2,651,452	8.4%	9%
სხვა	1,763,814	1,386,289	210,477	845,376	91,964	4,297,921	14%	14%

ქვეყნების წილი საერთაშორისო ეკონომიკურ აქტიურობაში				
ქვეყნები	2022	2023	2024	ცვლილება (pp)
ევროკავშირი	21.3%	20.9%	21.6%	0.6%
აზერბაიჯანი	5.1%	5.5%	4.4%	-1.1%
სომხეთი	4.9%	5.0%	3.5%	-1.5%
ჩინეთი	6.8%	5.4%	5.9%	0.5%
ირანი	1.2%	1.0%	1.0%	0.0%
ისრაელი	1.8%	1.1%	1.7%	0.6%
იაპონია	1.4%	2.1%	2.0%	-0.1%
ყაზახეთი	1.5%	3.5%	4.7%	1.2%
რუსეთი	19.1%	16.3%	11.8%	-4.5%
თურქეთი	11.8%	14.1%	11.8%	-2.3%
უკრაინა	2.8%	1.3%	1.1%	-0.2%
აშშ	5.9%	8.4%	8.3%	0.0%
გაერთიანებული სამეფო	2.1%	1.9%	2.0%	0.1%
სხვა	14.4%	13.5%	20.3%	6.8%

ქვეყნების საერთაშორისო ეკონომიკური აქტივობის წილი მშპ-ში				
ქვეყნები	2022	2023	2024	ცვლილება (pp)
ევროკავშირი	25.1%	22.0%	21.4%	-0.6%
აზერბაიჯანი	6.0%	5.8%	4.3%	-1.4%
სომხეთი	5.8%	5.3%	3.5%	-1.8%
ჩინეთი	8.0%	5.6%	5.8%	0.2%
ირანი	1.4%	1.1%	1.0%	-0.1%
ისრაელი	2.2%	1.2%	1.7%	0.5%
იაპონია	1.6%	2.2%	2.0%	-0.2%
ყაზახეთი	1.7%	3.7%	4.7%	1.0%
რუსეთი	22.4%	17.2%	11.7%	-5.4%
თურქეთი	13.9%	14.8%	11.7%	-3.1%
უკრაინა	3.3%	1.3%	1.0%	-0.3%
აშშ	6.9%	8.8%	8.3%	-0.5%
გაერთიანებული სამეფო	2.5%	2.0%	2.0%	0.0%
სხვა	16.9%	14.2%	20.1%	5.9%

## დეტალური ანალიზი ქვეყნების მიხედვით:

### ევროკავშირი (EU)

- **იმპორტი:** მნიშვნელოვნად გაიზარდა (3,809,558 - დან 4,551,992-მდე), რაც მიუთითებს ევროკავშირის საქონელზე მზარდ დამოკიდებულებაზე, რაც პოტენციურად გამოწვეულია ისეთი ფაქტორებით, როგორიცაა ხარისხი, ხელმისაწვდომობა ან სავაჭრო შეთანხმებები. ეს ზრდა ასევე შეიძლება მიუთითებდეს ევროკავშირის მომწოდებლების მიერ შიდა მოთხოვნის გაზრდაზე.
- **ექსპორტი:** შემცირდა (704,427-დან 573,512-მდე), რაც შესაძლოა ნიშნავდეს ევროკავშირის ბაზარზე ქართულ საქონელზე მოთხოვნის შემცირებას, კონკურენციის გაზრდას ან სხვა რეგიონების მიმართ საქართველოს საექსპორტო ფოკუსის ცვლას. სასურველია კონკრეტულ პროდუქტებთან მიმართებაში შემდგომი კვლევის უზრუნველყოფა.
- **ფულის ნაკადი:** გაიზარდა (1,290,490-დან 1,392,055-მდე), რაც მიუთითებს უფრო



ძლიერ ფინანსურ კავშირებზე, შესაძლოა გაზრდილი ფინანსური დახმარების ან ბიზნეს ტრანზაქციების საშუალებით.

- **შემოსავალი ტურიზმიდან:** ოდნავ შემცირდა (339,502-დან 330,217-მდე), რაც შეიძლება გამოწვეული იყოს სხვადასხვა ფაქტორებით, როგორიცაა ევროკავშირის მოქალაქეების მოგზაურობის პრეფერენციების ცვლილება ან უფრო ფართო მასშტაბის ეკონომიკური ფაქტორები, რომლებიც გავლენას ახდენენ მოგზაურობაზე.
- **უცხოური ინვესტიციები:** შემცირდა (491,928-დან 307,773-მდე), რამაც შესაძლოა გამოიწვიოს ევროკავშირის ინვესტორებისთვის საქართველოს მიმზიდველობის ეჭვქვეშ დაყენება. იმ სექტორების ანალიზი, სადაც ინვესტიციები შემცირდა, შესაძლოა ღირებული იყოს ამ ტენდენციის განმარტებელი მიზეზების დადგენისთვის.
- **მთლიანი საგარეო ეკონომიკური ინდექსი:** გაიზარდა (6,635,907-დან 7,155,549-მდე), საქართველო ინარჩუნებს ევროკავშირთან მნიშვნელოვან ეკონომიკურ პარტნიორობას, თუმცა შიდა დინამიკა აჩვენებს კონკრეტულად იმპორტის ნაწილში აქტივობის ზრდას.

## აზერბაიჯანი

- **იმპორტი:** შემცირდა (655,957-დან 583,168-მდე), რაც პოტენციურად განპირობებულია საქართველოში შიდა წარმოების გაზრდით ან სხვა ქვეყნებიდან საქონლის მიღების გზით.
- **ექსპორტი:** შემცირდა (862,070-დან 724,549-მდე), რაც შეიძლება მიუთითებდეს აზერბაიჯანში ქართულ პროდუქციაზე მოთხოვნის შემცირებაზე ან ამ ბაზარზე კონკურენციის გაზრდაზე.
- **ფულის ნაკადი:** მნიშვნელოვნად შემცირდა (52,517-დან 16,163-მდე), რაც მიუთითებს ფინანსური კავშირების შესუსტებაზე, შესაძლოა ფულადი გზავნილების ან საზღვრისპირა ფინანსური საქმიანობის ცვლილების გამო.
- **შემოსავალი ტურიზმიდან:** შემცირდა (112,100-დან 54,578-მდე), რაც შესაძლოა ასახავდეს მოგზაურობის მახასიათებლების ან ეკონომიკური პირობების ცვლილებებს, რომლებიც გავლენას ახდენს აზერბაიჯანელ ტურისტებზე საქართველოში.
- **უცხოური ინვესტიციები:** გაიზარდა (53,406-დან 70,713-მდე), რაც დადებითი ნიშანია და შესაძლოა, საქართველოს ეკონომიკის კონკრეტულ სექტორებში აზერბაიჯანის მხრიდან ინვესტორის ნდობის ზრდაზე მიუთითებდეს.
- **მთლიანი საგარეო ეკონომიკური ინდექსი:** შემცირდა (1,736,050-დან 1,449,171-მდე), რაც მიუთითებს ორ ქვეყანას შორის საერთო ეკონომიკური ურთიერთობის შესუსტებაზე.



## სომხეთი

- **იმპორტი:** შემცირდა (335,733-დან 236,582-მდე), აზერბაიჯანის მსგავსად, შესაძლოა შიდა წარმოების ცვლილებების ან იმპორტის წყაროების ცვლილების გამო.
- **ექსპორტი:** მნიშვნელოვნად შემცირდა (786,887-დან 617,216-მდე), რაც სომხეთში ქართულ საქონელზე მოთხოვნის საგრძნობლად შემცირებას ან კონკურენციის გაზრდას გულისხმობს.
- **ფულის ნაკადი:** შემცირდა (18,611-დან 7,660-მდე), რაც მიუთითებს სუსტ ფინანსურ კავშირებზე, პოტენციურად ფულად გზავნილებთან ან სხვა ფინანსურ გადარიცხვებთან დაკავშირებით.
- **შემოსავალი ტურიზმიდან:** მნიშვნელოვნად შემცირდა (431,874-დან 276,408-მდე), რაც მიუთითებს სომეხი ტურისტების რაოდენობის თუ ხარჯვის მნიშვნელოვან შემცირებაზე, რაზეც შესაძლოა გავლენა იქონია რეგიონულმა ეკონომიკურმა ფაქტორებმა.
- **უცხოური ინვესტიციები:** გაიზარდა (17,826-დან 22,267-მდე), რაც უმნიშვნელო პოზიტიური განვითარებაა, თუმცა, სავარაუდოდ, არასაკმარისი საერთო შემცირების ასანაზღაურებლად.
- **მთლიანი საგარეო ეკონომიკური ინდექსი:** მნიშვნელოვნად შემცირდა (1,590,931-დან 1,160,132-მდე), რაც მიუთითებს საქართველოსა და სომხეთს შორის ეკონომიკური ურთიერთობის მნიშვნელოვან შესუსტებაზე.

## ჩინეთი

- **იმპორტი:** მნიშვნელოვნად გაიზარდა (1,328,057 - დან 1,611,983-მდე), რაც აძლიერებს ჩინეთის, როგორც საქართველოს მთავარი მიმწოდებლის, პოზიციას, რაც სავარაუდოდ განპირობებულია კონკურენტული ფასებით და ხელმისაწვდომი საქონლის ფართო სპექტრით.
- **ექსპორტი:** შედარებით ინარჩუნებს სტაბილურობას (310,873-დან 303,128-მდე), რაც მიუთითებს ჩინეთის ბაზარზე ქართულ პროდუქციაზე თანმიმდევრულ, თუმცა არა მზარდ მოთხოვნაზე.
- **ფულის ნაკადი:** გადაინაცვლა სრულ გადინებაზე (18,611-დან -536-მდე), რაც შეიძლება გამოწვეული იყოს იმპორტის გაზრდილი გადასახადებით ან ფინანსური გადარიცხვების ცვლილებებით.
- **უცხოური ინვესტიციები:** ოდნავ შემცირდა (47,600-დან 29,044-მდე), რამაც შეიძლება უზრუნველყოს მონიტორინგი, რათა აღნიშნული არ გახდეს გრძელვადიანი ტენდენცია.
- **მთლიანი საგარეო ეკონომიკური ინდექსი:** ოდნავ გაიზარდა (1,702,082-დან

1,943,619-მდე), რაც, პირველ რიგში, იმპორტის ზრდამ განაპირობა. შედეგად, ურთიერთობა სულ უფრო მეტად ხდება იმპორტზე დამოკიდებული.

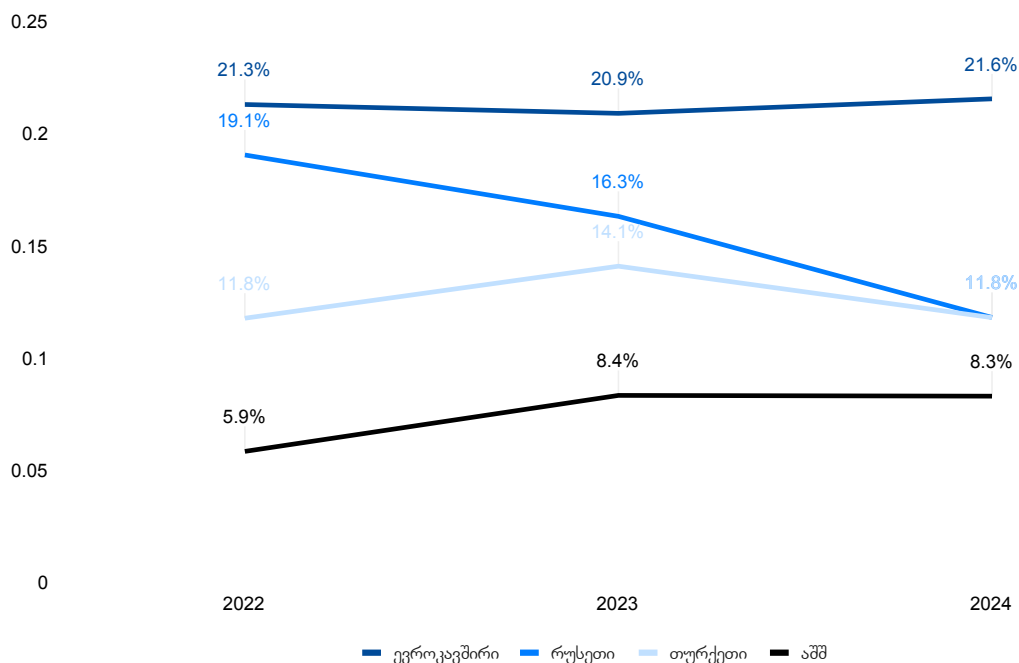
## ირანი

- **იმპორტი:** გაიზარდა (241,076-დან 285,053-მდე), რაც მიუთითებს ქართულ ბაზარზე ირანული საქონლის მზარდ საჭიროებაზე.
- **ექსპორტი:** გაიზარდა (30,133-დან 36,940-მდე), რაც ირანში ქართულ პროდუქციაზე შედარებით ძლიერ მოთხოვნაზე მიუთითებს.
- **ფულის ნაკადი:** მნიშვნელოვნად შემცირდა (231-დან 8-მდე), რაც მიუთითებს ორ ქვეყანას შორის ფინანსური ოპერაციების შესუსტებაზე.
- **უცხოური ინვესტიციები:** ოდნავ შემცირდა (933-დან 623-მდე), რაც ირანელი ინვესტორების ფრთხილ მიდგომას გულისხმობს.
- **მთლიანი საგარეო ეკონომიკური ინდექსი:** შეინიშნება უმნიშვნელო ზრდა (317,573-დან 322,625-მდე), ვაჭრობის ზრდა ოდნავ აჭარბებს სხვა სფეროებში შემცირებას.

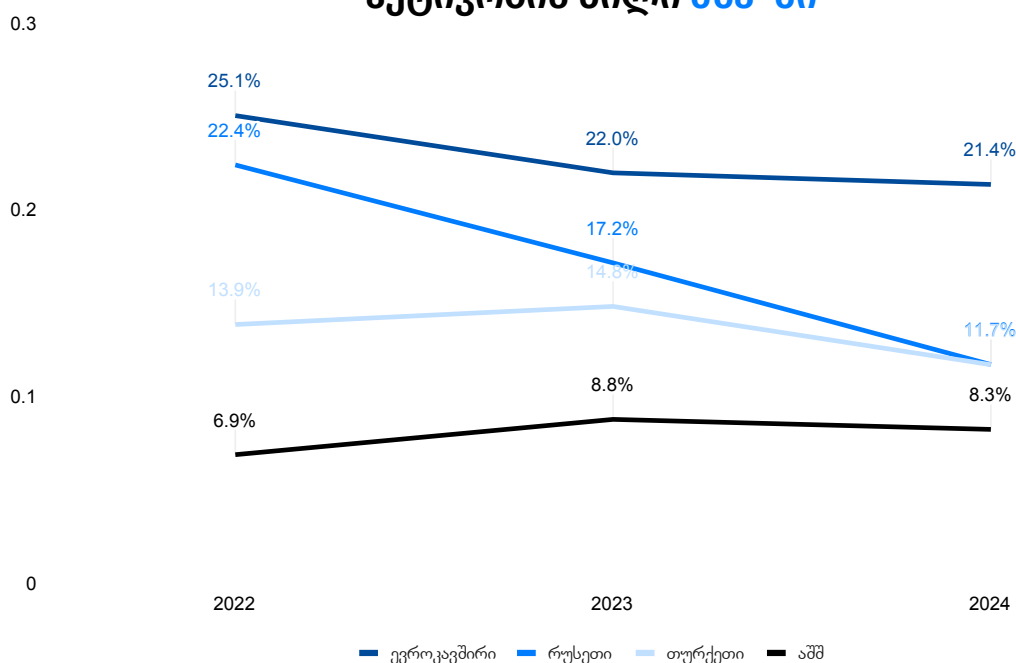
## ისრაელი

- **იმპორტი:** გაიზარდა (16,202-დან 22,345-მდე), რაც მიუთითებს ისრაელის საქონელზე უფრო დიდ მოთხოვნაზე.
- **ექსპორტი:** მნიშვნელოვნად გაიზარდა (20,655-დან 37,043-მდე), რაც ისრაელში ქართული პროდუქციის მზარდი ბაზრის მაჩვენებელია.
- **ფულის ნაკადი:** მნიშვნელოვნად გაიზარდა (214,901-დან 245,399-მდე), რაც მოიაზრებს უფრო ძლიერ ფინანსურ კავშირებზე, შესაძლოა გაზრდილი სავაჭრო ან საინვესტიციო ნაკადების გამო.
- **შემოსავალი ტურიზმიდან:** მნიშვნელოვნად გაიზარდა (87,316-დან 220,026-მდე), რაც საქართველოში ისრაელელი ტურისტების რაოდენობის თუ მათი ხარჯვის მნიშვნელოვან ზრდას გულისხმობს.
- **უცხოური ინვესტიციები:** მნიშვნელოვნად გაიზარდა (21,040-დან 37,030-მდე), რაც ისრაელის ინვესტორების მხრიდან საქართველოს ეკონომიკის მიმართ მზარდ ნდობაზე მიუთითებს.
- **მთლიანი საგარეო ეკონომიკური ინდექსი:** მნიშვნელოვნად გაიზარდა (360,115-დან 561,843-მდე), რაც ხაზს უსვამს ეკონომიკური ურთიერთობის გაძლიერებას არაერთი კუთხით.

## ქვეყნების წილი საერთაშორისო ეკონომიკურ აქტიურობაში



## ქვეყნების საერთაშორისო ეკონომიკური აქტივობის წილი მშპ-ში



## იაპონია

- **იმპორტი:** შემცირდა (599,801-დან 528,593-მდე), პოტენციურად მომხმარებელთა პრეფერენციების ან წყაროების კვლევის სტრატეგიების ცვლილების გამო.
- **ექსპორტი:** შემცირდა (9,047-დან 4,212-მდე), რაც იაპონიაში ქართულ საქონელზე შემცირებულ მოთხოვნაზე მიუთითებს.
- **ფულის ნაკადი:** ოდნავ შემცირდა (454-დან 383-მდე), რაც მიუთითებს სტაბილურ, მაგრამ ოდნავ შემცირებულ ფინანსურ ურთიერთქმედებებზე.
- **უცხოური ინვესტიციები:** მნიშვნელოვნად გაიზარდა (45,462-დან 121,589-მდე), აღსანიშნავია პოზიტიური განვითარება, რომელიც მიუთითებს იაპონელი ინვესტორების მზარდ ინტერესზე საქართველოში.
- **მთლიანი საგარეო ეკონომიკური ინდექსი:** შედარებით სტაბილური დარჩა (654,764-დან 654,776-მდე), ინვესტიციების შემცირების მნიშვნელოვანი ზრდით ვაჭრობასა და ფულის ნაკადში.

## ყაზახეთი

- **იმპორტი:** მნიშვნელოვნად გაიზარდა (32,927-დან 62,070-მდე), რაც საქართველოში ყაზახური საქონლის მზარდ საჭიროებაზე მიუთითებს.
- **ექსპორტი:** მნიშვნელოვნად გაიზარდა (702,965-დან 859,946-მდე), რაც ყაზახეთში ქართულ პროდუქციაზე მყარ და მზარდ მოთხოვნაზე მიგვიტოვებს.
- **ფულის ნაკადი:** მნიშვნელოვნად შემცირდა (199,095 - დან 107,997-მდე), რამაც შეიძლება დღის წესრიგში დააყენოს შემდგომი კვლევის უზრუნველყოფის საკითხი ამ შემცირების მიზეზების დასადგენად, მიუხედავად გაზრდილი ვაჭრობისა.
- **შემოსავალი ტურიზმიდან:** გაიზარდა (135,300-დან 505,818-მდე), რაც მიუთითებს ყაზახეთიდან ტურიზმის შემოსავლების მნიშვნელოვან ზრდაზე.
- **უცხოური ინვესტიციები:** შემცირდა (43,268-დან 31,596-მდე), რაც შეიძლება იყოს დამაფიქრებელი, მიუხედავად საერთო დადებითი ტენდენციისა.
- **მთლიანი საგარეო ეკონომიკური ინდექსი:** მნიშვნელოვნად გაიზარდა (1,113,555 - დან 1,567,428-მდე), რაც ხაზს უსვამს ვაჭრობითა და ტურიზმით განპირობებული ეკონომიკური პარტნიორობის სწრაფ გაძლიერებას.

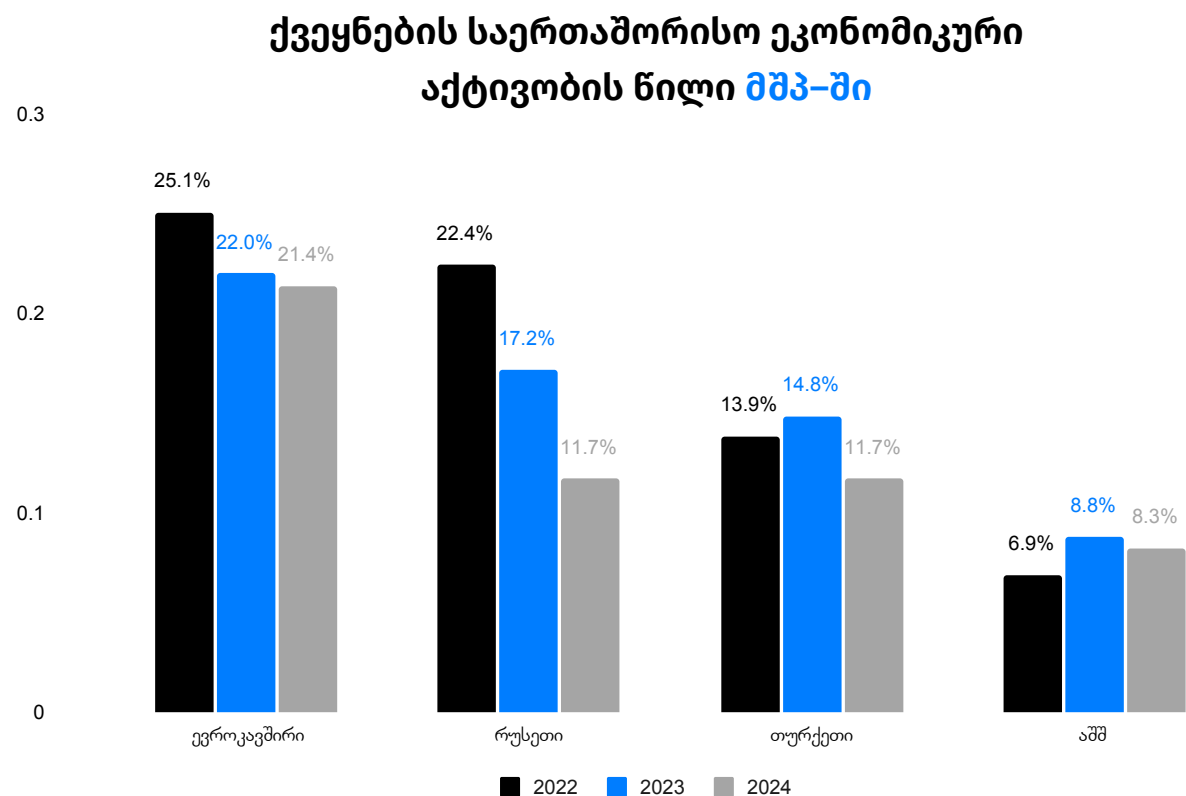
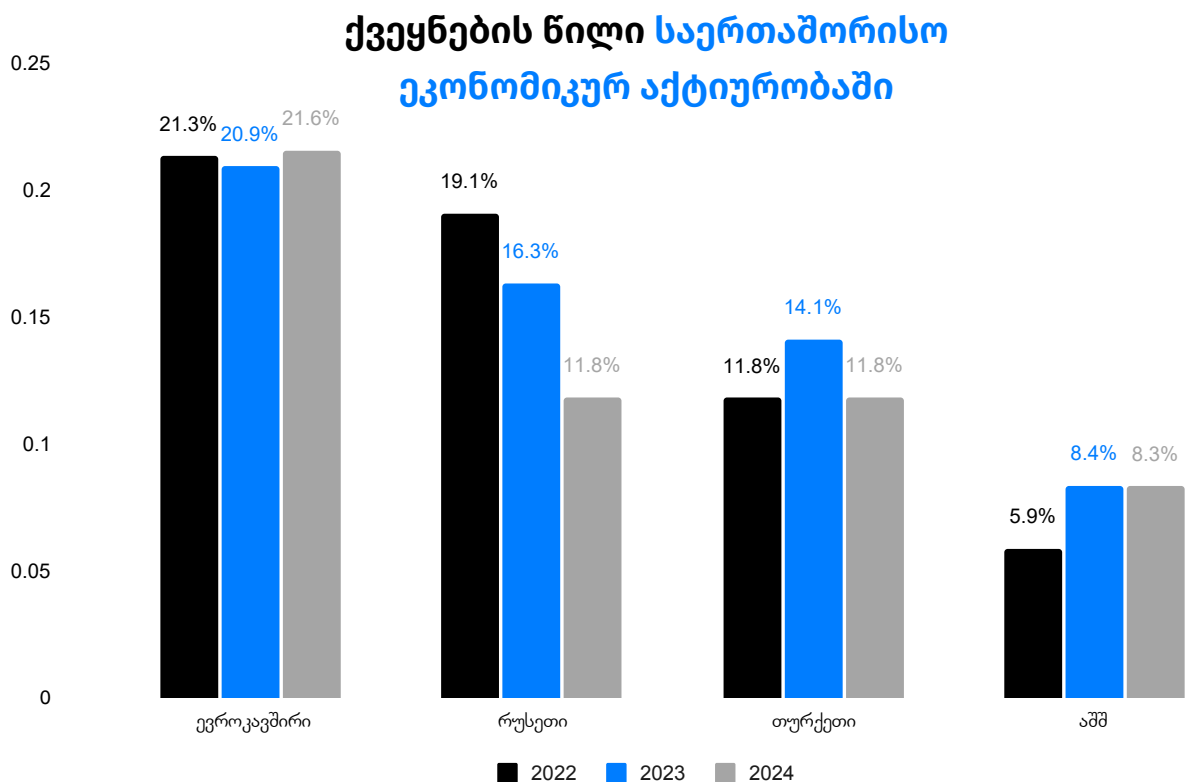
## რუსეთი

- **იმპორტი:** გაიზარდა (1,744,641-დან 1,849,470-მდე), რუსეთმა შეინარჩუნა მთავარი საიმპორტო პარტნიორის როლი დიდი ალბათობით სავაჭრო ურთიერთობებისა და ენერგომომარაგების საფუძველზე.

- **ექსპორტი:** მცირედით გაიზარდა (657,045-დან 681,453-მდე), რაც გეოპოლიტიკური დაძაბულობის მიუხედავად რუსეთის ბაზარზე ქართული ექსპორტის მდგრადობის მაჩვენებელია.
- **ფულის ნაკადი:** მნიშვნელოვნად შემცირდა (1,528,244-დან 517,606-მდე), რაზეც, სავარაუდოდ, გავლენას ახდენს საერთაშორისო სანქციები და შემცირებული ფინანსური ოპერაციები.
- **შემოსავალი ტურიზმიდან:** მნიშვნელოვნად შემცირდა (1,163,558-დან 854,068-მდე), რაც გეოპოლიტიკური ფაქტორებისა და მოგზაურობის შეზღუდვების მოსალოდნელი შედეგია.
- **უცხოური ინვესტიციები:** მნიშვნელოვნად შემცირდა (87,413-დან 22,704-მდე), რაც ასახავს რისკის აღქმის ზრდას და ინვესტორთა ნდობის შემცირებას.
- **მთლიანი საგარეო ეკონომიკური ინდექსი:** მნიშვნელოვნად შემცირდა (5,180,901 - დან 3,925,301-მდე), რაც მიუთითებს საერთო ეკონომიკური ურთიერთობის არსებით შესუსტებაზე, რაც დიდწილად განპირობებულია ფულის ნაკადის, ტურიზმისა და ინვესტიციების შემცირებით, მიუხედავად ვაჭრობის გაგრძელებისა.

## თურქეთი

- **იმპორტი:** გაიზარდა (2,573,256-დან 2,772,054-მდე), რაც მიანიშნებს თურქეთის, როგორც საქართველოსთვის საქონლის წამყვანი მომწოდებლის, პოზიციის გამყარებაზე, სავარაუდოდ გეოგრაფიული სიახლოვისა და განსაზღვრული სავაჭრო კავშირების გამო.
- **ექსპორტი:** გაიზარდა (417,308-დან 460,838-მდე), რაც თურქეთის ბაზარზე ქართულ პროდუქციაზე მზარდ მოთხოვნაზე მიუთითებს.
- **ფულის ნაკადი:** მნიშვნელოვნად შემცირდა (117,102-დან 55,561-მდე) მიუხედავად მზარდი ვაჭრობისა, რაც იძლევა დამატებითი ანალიზის საჭიროებას განმაპირობებელი მიზეზების დასადგენად.
- **შემოსავალი ტურიზმიდან:** მნიშვნელოვნად შემცირდა (1,225,374-დან 552,329-მდე), რაც შეიძლება გამოწვეული იყოს ორ ქვეყანას შორის მოგზაურობაზე მოქმედი სხვადასხვა ფაქტორებით.
- **უცხოური ინვესტიციები:** ოდნავ შემცირდა (143,954-დან 7,870-მდე), რაც მიუთითებს თურქული ინვესტიციების შედარებით სტაბილურ, მაგრამ არა მზარდ დონეზე.
- **მთლიანი საგარეო ეკონომიკური ინდექსი:** შემცირდა (4,476,994-დან 3,923,230-მდე), რაც მიუთითებს საერთო ეკონომიკური ურთიერთობის შესუსტებაზე, პირველ რიგში ფულის ნაკადის და ტურიზმის შემოსავლების მნიშვნელოვანი ვარდნის გამო.



## უკრაინა

- **იმპორტი:** უმნიშვნელოდ შემცირდა (258,505-დან 250,359-მდე), რაზეც სავარაუდოდ გავლენა მოახდინა მიმდინარე კონფლიქტმა და ვაჭრობის დარღვევებმა.
- **ექსპორტი:** მცირედით გაიზარდა (101,256-დან 103,039-მდე), რაც რთული გარემოებების მიუხედავად, უკრაინაში ქართული ექსპორტის გარკვეულ მდგრადობას აჩვენებს.
- **ფულის ნაკადი:** შესამჩნევია უფრო დიდი გადინება (-3,443-დან -12,119-მდე), პოტენციურად საქართველოდან გაზრდილი მხარდაჭერის ან ფულადი გზავნილების გამო.
- **უცხოური ინვესტიციები:** ოდნავ გაიზარდა (4,217-დან 7,870-მდე), რაც შესაძლოა ასახავდეს სპეციფიკურ ინვესტიციებს აუცილებელ სექტორებში.
- **მთლიანი საგარეო ეკონომიკური ინდექსი:** შემცირდა (403,935-დან 349,149-მდე), რაც მიუთითებს მიმდინარე კრიზისის გამო შემცირებულ საერთო ეკონომიკურ ურთიერთქმედებაზე.

## გაერთიანებული სამეფო

- **იმპორტი:** ოდნავ გაიზარდა (146,912-დან 152,911-მდე), რაც მიუთითებს გაერთიანებული სამეფოს საქონელზე სტაბილურ მოთხოვნაზე.
- **ექსპორტი:** მნიშვნელოვნად გაიზარდა (12,437-დან 16,914-მდე), რაც გაერთიანებულ სამეფოში ქართული პროდუქციის მზარდ ბაზარზე მიუთითებს.
- **ფულის ნაკადი:** ოდნავ გაიზარდა (46,593-დან 47,245-მდე), რაც მიუთითებს სტაბილურ ფინანსურ ურთიერთქმედებებზე.
- **უცხოური ინვესტიციები:** მნიშვნელოვნად გაიზარდა (391,924-დან 448,239-მდე), შესამჩნევია გაერთიანებული სამეფოს მხრიდან მზარდი ინვესტორის ნდობის ძლიერი დადებითი სიგნალი.
- **მთლიანი საგარეო ეკონომიკური ინდექსი:** მნიშვნელოვნად გაიზარდა (597,867 - დან 665,310-მდე), რაც ხაზს უსვამს ეკონომიკური ურთიერთობის გაძლიერებას, რომელიც განპირობებულია ექსპორტითა და ინვესტიციებით.

## აშშ

- **იმპორტი:** ოდნავ გაიზარდა (1,929,792-დან 1,957,621-მდე), რაც ნათელყოფს აშშ-ს საქონელზე მუდმივ მოთხოვნას.
- **ექსპორტი:** მნიშვნელოვნად გაიზარდა (96,987-დან 141,045-მდე), რაც აშშ-ში ქართული პროდუქციის მზარდ ბაზარზე მიუთითებს.



- **ფულის ნაკადი:** მნიშვნელოვნად გაიზარდა (455,284-დან 565,040-მდე), რაც ცხადყოფს უფრო ძლიერ ფინანსურ კავშირებს, შესაძლოა ფულადი გზავნილების ან ბიზნეს გარიგებების საშუალებით.
- **უცხოური ინვესტიციები:** მნიშვნელოვნად შემცირდა (152,289-დან 98,813-მდე), რამაც შეიძლება უზრუნველყოს მონიტორინგი ამ შემცირების მიზეზების დასადგენად.
- **მთლიანი საგარეო ეკონომიკური ინდექსი:** ზომიერად გაიზარდა (2,651,452-დან 2,762,519-მდე), ვაჭრობისა და ფულის ნაკადის ზრდა ნაწილობრივ ანაზღაურდება ინვესტიციების შემცირებით.

## სხვა

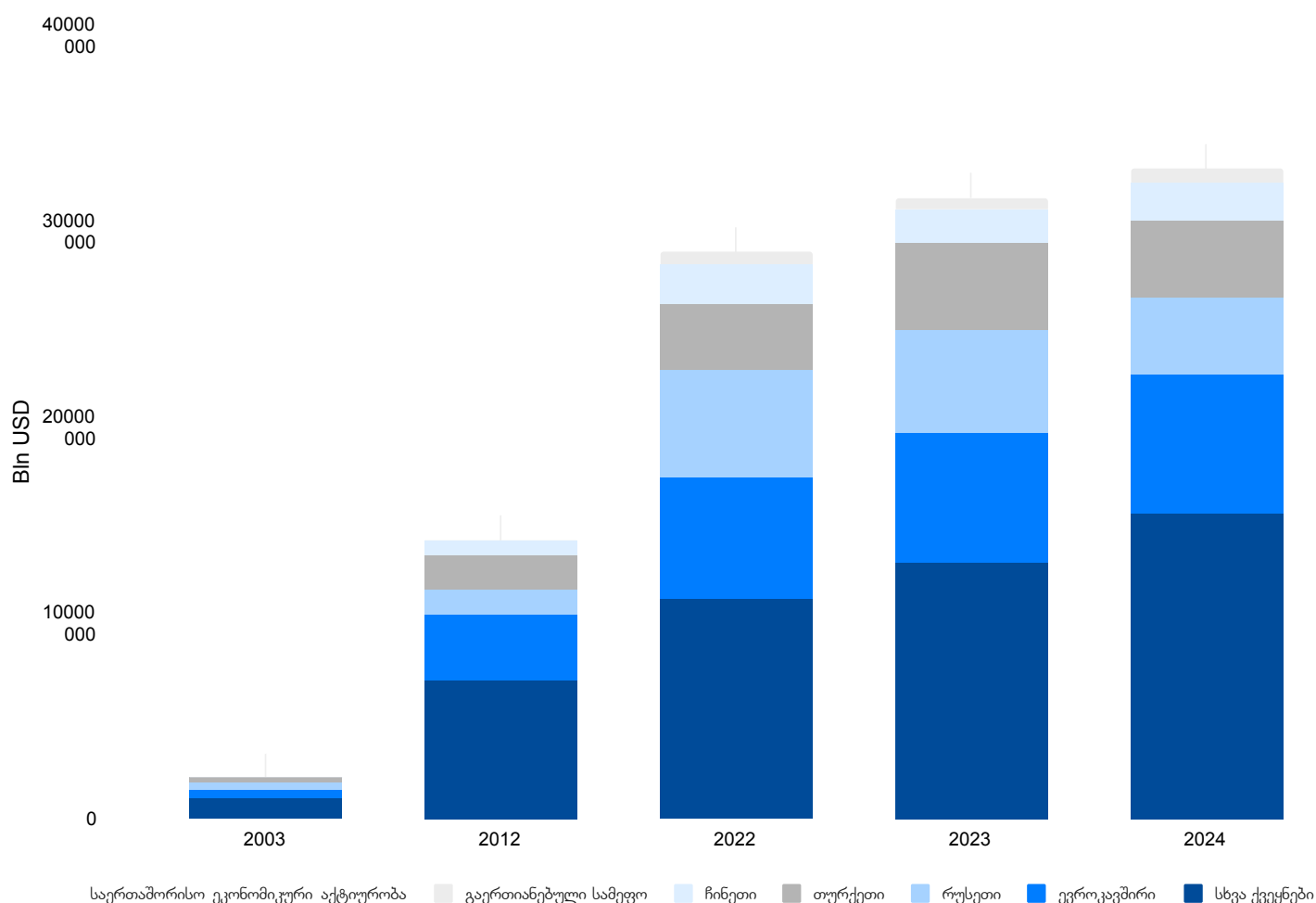
ინდიკატორების უმრავლესობაში მნიშვნელოვანი ზრდა გულისხმობს საქართველოს ეკონომიკური პარტნიორებისა და პოტენციურად ახალი განვითარებადი ბაზრების დივერსიფიკაციას. განსაკუთრებით აღსანიშნავია ამ კატეგორიის ტურისტული შემოსავლების მნიშვნელოვანი ზრდა, რაც მიუთითებს მცირე ან ახალი ტურისტული წყაროების ქვეყნების მზარდ მნიშვნელობაზე. იმპორტისა და ექსპორტის მნიშვნელოვანი ზრდა მიუთითებს სავაჭრო ურთიერთობების გაფართოებაზე სხვადასხვა ქვეყნებთან. თუმცა, ამ ჯგუფში უცხოური ინვესტიციების შემცირებას შესაძლოა შემდგომი მონიტორინგი დასჭირდეს.

## დასკვნა

საქართველოს საგარეო ეკონომიკური ინდექსის შედარება 2023 და 2024 წლებისთვის დინამიურ ლანდშაფტს ავლენს როგორც ზრდის, ასევე კლებადობის მიმართულებით სხვადასხვა ეკონომიკურ მაჩვენებლებსა და პარტნიორ ქვეყნებში.

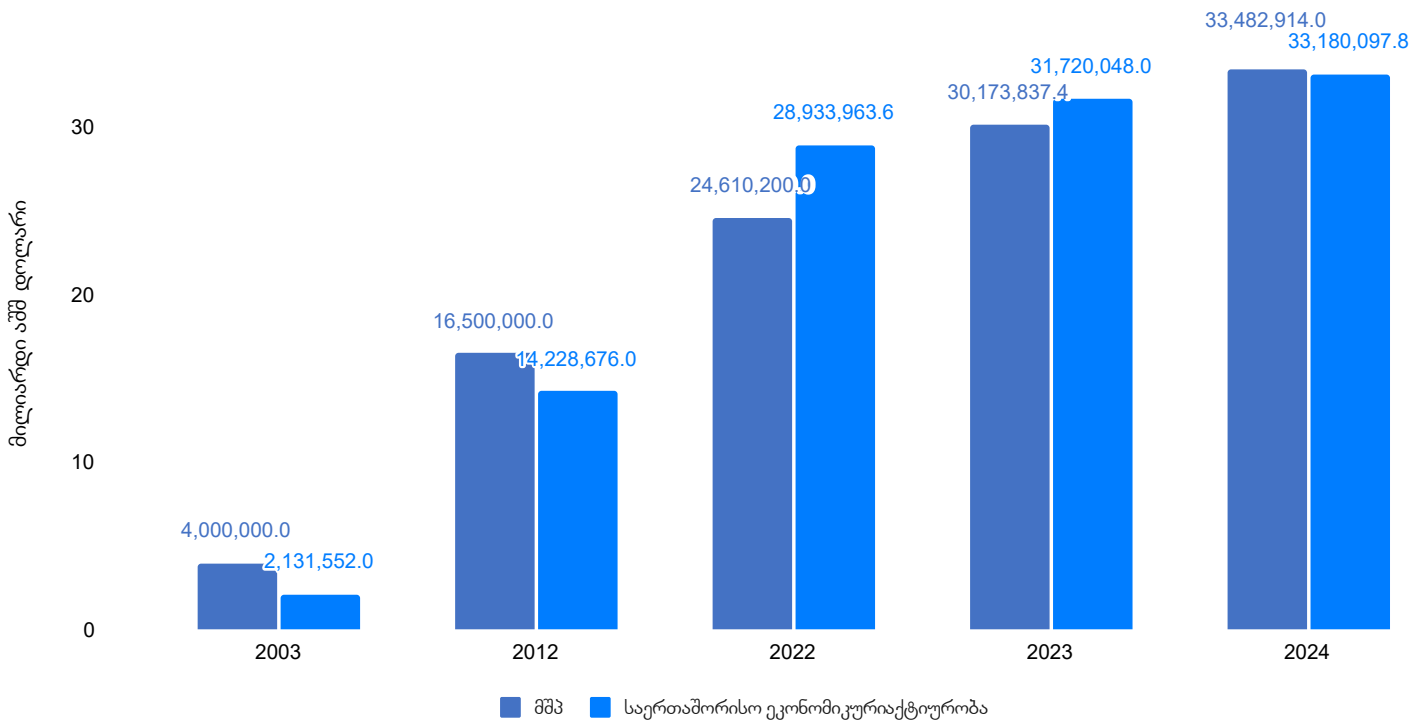
**საეხთო ჯამში,** საქართველომ განიცადა მთლიანი საგარეო ეკონომიკური აქტივობის ზრდა, რაც, პირველ რიგში, იმპორტისა და ექსპორტის მნიშვნელოვანი ზრდით არის განპირობებული. თუმცა, ნათელია მნიშვნელოვანი შემცირება მთლიანი ფულის ნაკადისა და უცხოური ინვესტიციების ქრილში, რამაც შეიძლება უზრუნველყოს შემდგომი კვლევა ძირითადი მიზეზებისა და პოტენციური გრძელვადიანი შედეგების შესახებ. ტურიზმიდან შემოსავლის უმნიშვნელო შემცირება ასევე მიუთითებს ამ სექტორზე მოქმედი ფაქტორების ანალიზის აუცილებლობაზე.

## საერთაშორისო ეკონომიკური აქტიურობა



Total Foreign Economic Activity					
ქვეყნები	2003	2012	2022	2023	2024
სხვა ქვეყნები	1,068,167	7,118,553	11,243,002	13,126,296	15,567,089
ევროკავშირი	454,721	3,357,704	6,167,125	6,635,907	7,155,549
რუსეთი	350,747	1,293,177	5,516,834	5,180,901	3,925,301
თურქეთი	214,172	1,747,676	3,413,293	4,476,994	3,923,230
ჩინეთი	43,745	711,566	1,972,115	1,702,082	1,943,619
გაერთიანებული სამეფო	-	-	621,595	597,867	665,310
საერთაშორისო ეკონომიკური აქტიურობა	2,131,552	14,228,676	28,933,964	31,720,047	33,180,098

## მშპ მიმდინარე ფასებში და საერთაშორისო ეკონომიკური აქტიურობა



**Nominal GDP and Total Foreign Economic Activity**

	2003	2012	2022	2023	2024
მშპ	4,000,000	16,500,000	24,610,200	30,173,837	33,482,914
საერთაშორისო ეკონომიკური აქტიურობა	2,131,552	14,228,676	28,933,964	31,720,048	33,180,098

ეს ეკონომიკური ინდექსი მომზადებულია **ICC Georgia**-სა და **EBIT GROUP**-ის მიერ.

**ICC** არის ყველაზე დიდი, ყველაზე წარმომადგენლობითი ბიზნეს ორგანიზაცია მსოფლიოში, რომელიც მოიცავს 45 მილიონ ბიზნესს და 180-ზე მეტ ქვეყანაში ყავს პირდაპირი წარმომადგენლობა.

**EBIT GROUP** არის წამყვანი საკონსულტაციო კომპანია, რომელიც მუშაობს ბიზნესის გაძლიერებისათვის სტრატეგიული შეხედულებებითა და გადაწყვეტილებებით.

